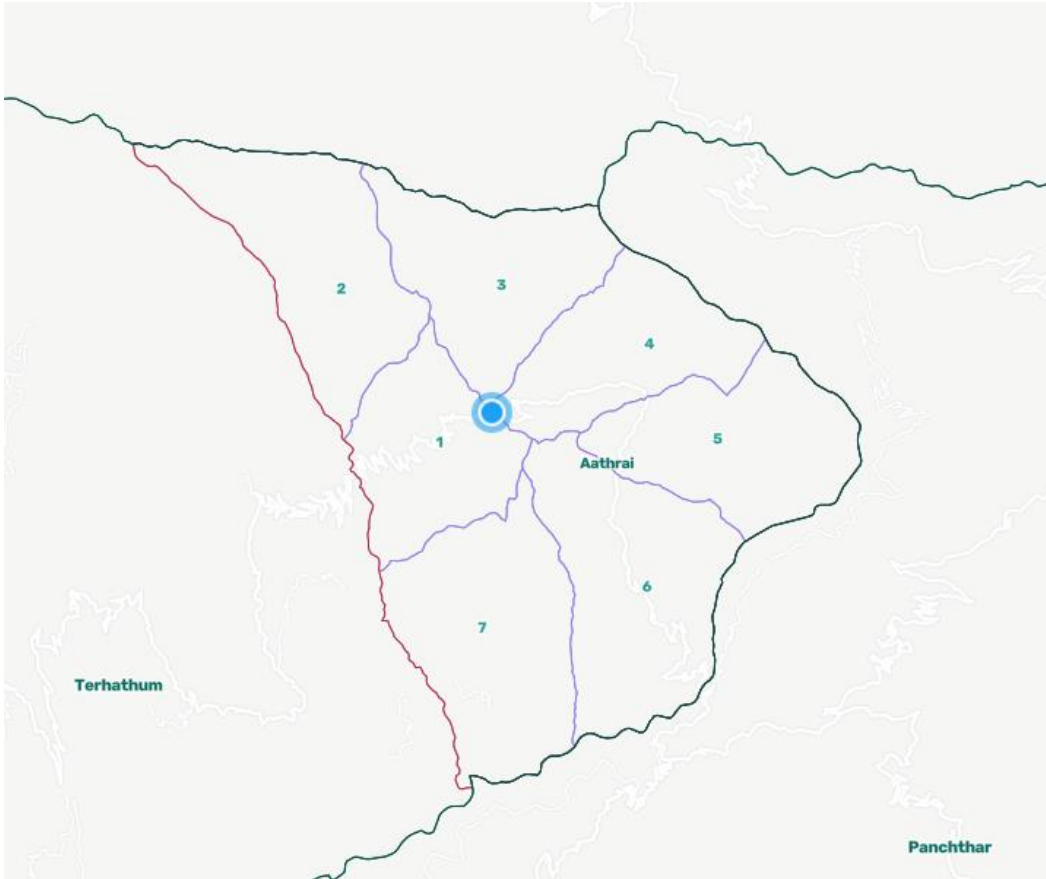


“साँस्कृतिक शान, आठराईको पहिचान”

आ.व. २०८०/८१ मा सम्पादित
योजना तथा कार्यक्रमहरूको
वार्षिक प्रगति विवरण



आठराई गाउँपालिका
सुनैनी चौक, तेह्रथुम
गाउँ कार्यपालिकाको कार्यालय
संक्रान्तिबजार, तेह्रथुम

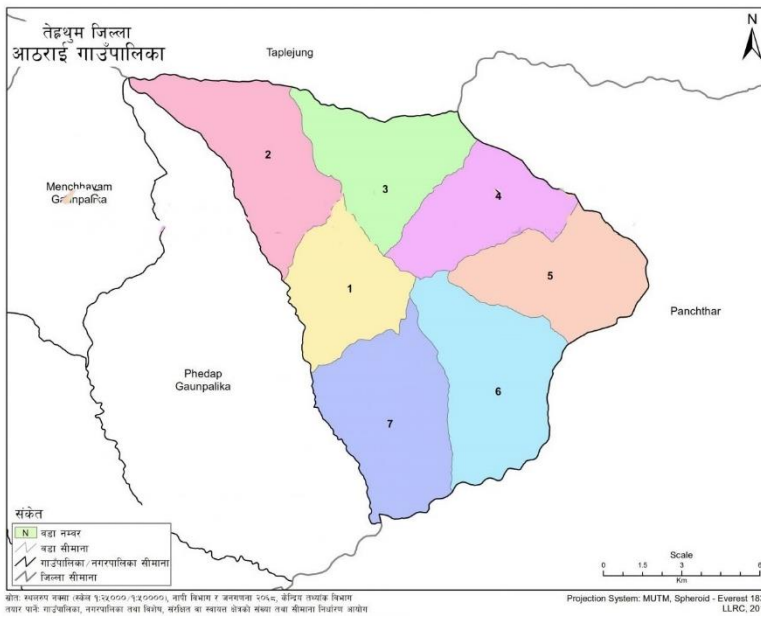
विषय सूची

गाउँपालिकाको संक्षिप्त परिचय	३
निकायको स्वरूप र प्रकृति	४
राजनैतिक विभाजन	५
भौगोलिक अवस्थिति	५
सीमा	५
जनसंख्याको विवरण	६
आठराई गाउँपालिकाको संगठन संरचना	७
आठराई गाउँपालिकाको दरबन्दी विवरण	८
वार्षिक आम्दानी विवरण	१०
आन्तरिक राजस्व संकलनको अवस्था	११
खर्चको अवस्था	११
आ.व. २०८०/८१ मा तर्जुमा भइ जारी भएका कानूनहरूको विवरण	१२
हाल सम्मा निर्माण भएका कानूनको संख्या	१२
क्षेत्रगत खर्च विवरण	१३
आर्थिक वर्ष २०८०।०८१ सम्मको बेरुजू फछ्यौँटको विवरण	१७
वडा मार्फत भएका सेवा प्रवाहको विवरण	१७
गाउँपालिकाको शैक्षिक अवस्था	१८
स्वास्थ्य संस्थाको विवरण	१८
स्वास्थ्य संस्थाहरूबाट स्वास्थ्य सेवा पाएका सेवाग्राहीहरूको संख्या	१९
सामाजिक सुरक्षा भत्ता वितरण विवरण	१९
व्यक्तिगत घटना दर्ताको संक्षिप्त प्रतिवेदन	२०
न्यायीक समितिमा प्राप्त उजुरी र फछ्यौँटको संख्या	२०
आर्थिक सहायता वितरणको विवरण	२१
ठेक्का सम्बन्धी विवरण	२१
अपाङ्गता परिचयपत्र वितरण संख्या	२१

विभिन्न सूचकाङ्कको अवस्था.....	२१
योजना सम्पन्न संख्या	२२
गाउँपालिकाबाट आ.व. २०८०/८१ मा सुरुवात भएका कार्यक्रमहरु.....	२३
शाखागत प्रगति विवरण	२४
कृषि विकास शाखा.....	२४
रोजगार सेवा केन्द्र (प्रधानमन्त्री रोजगार कार्यक्रम)	२५
स्वास्थ्य शाखा.....	२६
विपद् व्यवस्थापन.....	२७
पशु विकास शाखा.....	२८
लघु उद्यम विकास शाखा	२९
गाउँपालिकाका प्रमुख चुनौतीहरु.....	३०
संघ / प्रदेश / अन्य निकायसंगको अपेक्षा.....	३०
आठराई गाउँपालिकाको अवरसका क्षेत्रहरू.....	३०
आठराई गाउँपालिकाका वर्तमान पदाधिकारीको विवरण.....	३१
आठराई गाउँपालिकाका कार्यपालिका सदस्यहरूको विवरण	३२
आठराई गाउँपालिकामा कार्यरत कर्मचारीहरूको विवरण.....	३३
आठराई गाउँपालिका अन्तर्गत वडा कार्यालयमा कार्यरत कर्मचारीहरूको विवरण.....	३५

गाउँपालिकाको संक्षिप्त परिचय

नेपालका ७ वटा प्रदेश अन्तर्गत पर्ने कोशी प्रदेशको पहाडी जिल्लामध्ये तेह्रथुम पनि एक हो। यस जिल्ला अन्तर्गत आठराई क्षेत्रको छुट्टै महत्व रहेको छ। भौगोलिक विषमता, शिक्षा क्षेत्रको अग्रता, प्राकृतिक सुन्दरता, सबै जातजातिहरूको वासस्थान, पर्यटकीय सम्भावनाको अवस्था यस क्षेत्रलाई चिनाउने माध्यम हुन्। यसका साथै विश्वमै प्रसिद्ध मानिने अलैंची यस क्षेत्रको आकर्षणको केन्द्रबिन्दु रहेको छ। नेपालमै प्रसिद्धि पाएको ढाका टोपी, आठराईका खुकुरी, खाँडी कपडा, राडीपाखी लिम्बूहरूको धान नाँच, तामाडहरूको तामाड सेलो, बालुन नाच, ब्राह्मणले बजाउने नौमती बाजा यस क्षेत्रलाई चिनाउने प्रमुख विशेषताहरू हुन्।



इन्डो अस्ट्रेलियाको पूर्वी आकार परेको आठराईको बीचमा फुकेको र उत्तर, दक्षिण साँघुरिएको अवस्थामा रहेको छ। पूर्वमा तमोर नदी, पश्चिममा कोयाखोला, उत्तरमा ताप्लेजुङ, दक्षिणमा तमोर नदीले घेरिएको उत्तरदेखि दक्षिणतिर भिरालो परेको सुन्दर लिम्बूवान बस्ती भएको यो क्षेत्रको नामकरणका सम्बन्धमा भने विभिन्न किम्वदन्तीहरू पाइन्छन्।

यस क्षेत्रको नाम आठराई रहनुमा एउटा ऐतिहासिक प्रसङ्ग जोडिएको छ। आठ जना रायहरूले धरानको फुस्रेबाट भारी बोकेर आउँदा बास बस्ने ठाउँ संक्रान्ति डाँडामा रहेछ र बास बसेको ठाँउमा राति गफ गर्दै जाँदा यस क्षेत्रमा लिम्बूहरूको राज्य गर्ने मानिस नभएको हुनाले अब हामीले यस ठाउँको राज्य गर्नुपर्छ भनी राज्य गर्ने निधो गरेर राज गर्न थाले र आठ रायहरूले राज्य गरेको क्षेत्रलाई हाल अपभ्रंश हुदै आठराई नाम रहन गएको हो भन्ने किम्वदन्ती पाइन्छ।

यसरी यस क्षेत्रको नामाङ्कन लिम्बूहरूबाट नै भएको हो भन्ने आधारको रूपमा यस क्षेत्रका अधिकांश टोलहरूका नाम पनि लिम्बू भाषाबाट नै नामाङ्कन भएबाट स्पष्ट हुन्छ जस्तै फुडसेड, नासिवुड, खाम्तालुङ, फाक्चुवा, लिसिवुड, साम्थाङ, लिङदेन, पाक्तेन, थोक्लुङ, फुडनाम आदि उल्लेख्य रहेका छन्।

निकायको स्वरूप र प्रकृति


नेपालको संविधान बमोजिम नेपाल सरकारले स्थानीय निकायहरूको पुनर्संरचनाको लागि गठन गरेको उच्च स्तरीय आयोगले २०७३ पुष २२ मा नेपाल सरकारलाई बुझाएको प्रतिवेदनका आधारमा रहेर नेपाल सरकारको मन्त्रपरिषदा मिति २०७३ फागुन २७ गतेबाट स्थानीय तह लागू गर्ने निर्णय अनुसार तेहथुम जिल्लाको साविकका गाउँ विकास समितिहरू संक्रान्तिबजार, खाम्लालुङ, हवाकु, ईवा, छातेढुङ्गा, चुहानडाँडा र थोक्लुङलाई समायोजन गरी आठराई गाउँपालिकाको स्थापना गरिएको हो ।

राष्ट्रिय तथ्याङ्क कार्यालयले गरेको राष्ट्रिय जनगणना २०७८ अनुसार यस गाउँपालिकाको जम्मा जनसंख्या १८१५६ रहेको यस गाउँपालिकाको जम्मा क्षेत्रफल ९४.८९ वर्ग किलोमिटर सहित कुल जम्मा ७ वटा वडामा विभाजन गरिएको छ जसको संक्षिप्त विवरण निम्नानुसार रहेको छ:

निम्न:

क्र.सं.	नयाँ वडा	समावेश गाविस	जनसंख्या	क्षेत्रफल (वर्ग कि.मी.)
१	१	संक्रान्तिबजार (१-९)	२७४१	१८.८३
२	२	खाम्लालुङ (१-९)	२४८७	२६.२९
३	३	हवाकु (१-९)	२५१६	२२.०३
४	४	ईवा (१-९)	३२२६	१९.६३
५	५	छातेढुङ्गा (१-९)	२३९४	२२.८९
६	६	चुहानडाँडा (१-९)	३०३०	२९.०६
७	७	थोक्लुङ (१-९)	१७६२	२८.३५
		जम्मा	१८१५६	१६७.०८

राजनैतिक विभाजन

- प्रदेश: कोशी
- जिल्ला: तेहथुम
- वडा संख्या: ७
- पालिका केन्द्र:  संक्रान्तिबजार

भौगोलिक अवस्थिति

- गाउँपालिकाको कुल क्षेत्रफल १६७.०७ वर्ग कि.मी. रहेको ।
- भौगोलिक रूपमा ८७°५५'२८"E देखि ८७°७५'१५" E पूर्व देशान्तरसम्म
- २७°१२'९४" N देखि २७°२८'७०" N उत्तरी अक्षांश सम्म फैलिएको ।
- समुन्द्री सतहबाट ४०८ (थोक्लुङ) मिटरदेखि २६४६ (खाम्लालुङ) मिटरको उचाईसम्म रहेको

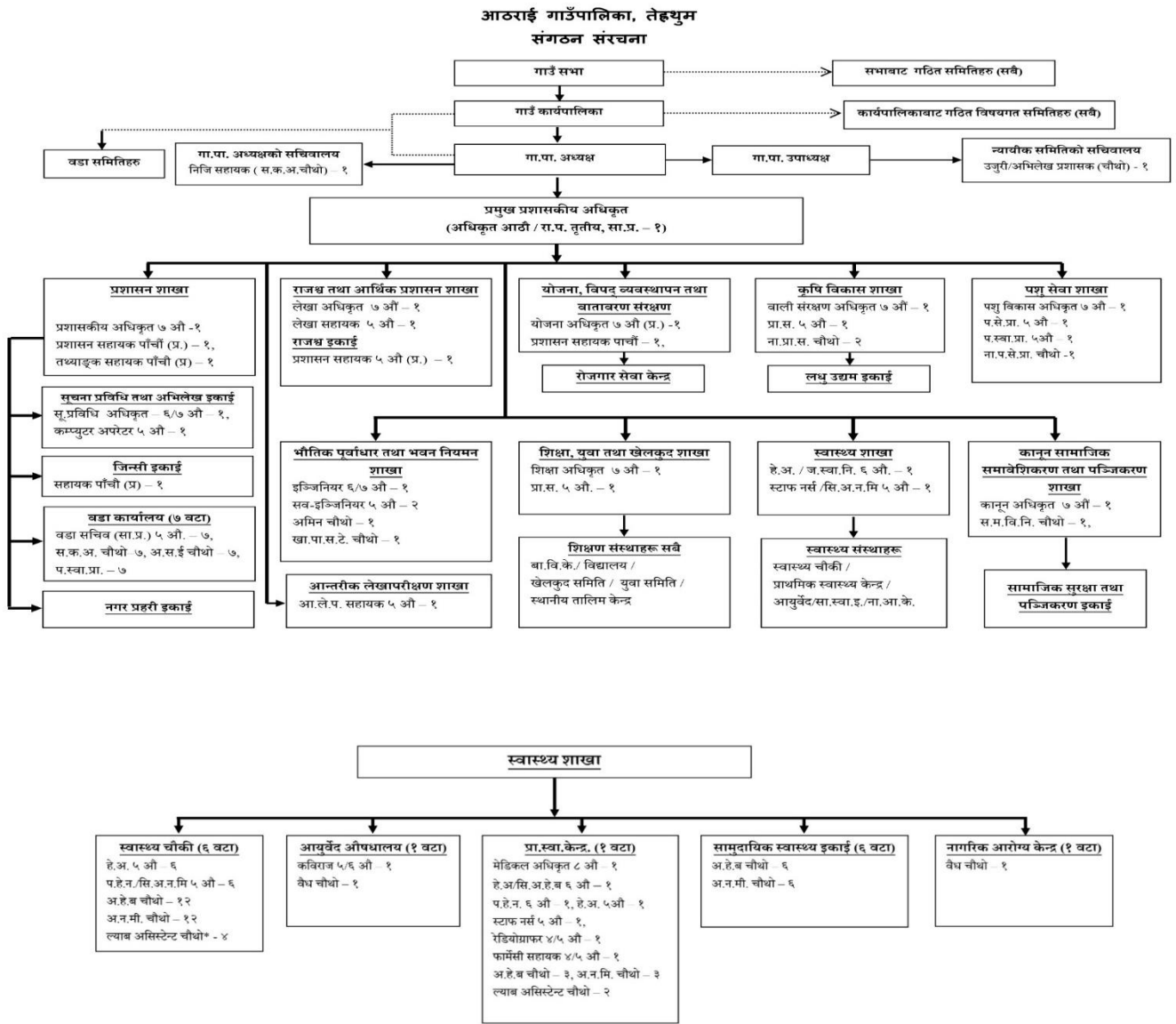
सीमा

- पूर्व: हिलिहाङ गाउँपालिका, पाँचथर
- पश्चिम: फेदाप गाउँपालिका, तेहथुम
- उत्तर: आठराई त्रिवेणी गाउँपालिका, ताप्लेजुङ
- दक्षिण: कुम्मायक गाउँपालिका र फिदिम नगरपालिका, पाँचथर

जनसंख्याको विवरण

जनसंख्या	१८,१५६	जनघनत्व	१०९ व्यक्ति प्रतिवर्ग कि.मी.
महिला	९२००	साक्षरता दर	८२.२%
पुरुष	८९५६		
घरघुरी संख्या	४,३७३		

आठराई गाउँपालिकाको संगठन संरचना



* खाम्लालुङ स्वास्थ्य चौकी, इवा स्वास्थ्य चौकी, छातेदुङ्गा स्वास्थ्य चौकी र चुहानडाँडा स्वास्थ्य चौकीमा

आठराई गाउँपालिकाको दरबन्दी विवरण

क्र.सं.	पद	तह (सुरु)	सेवा	कायम दरबन्दी	कैफियत
क)	गाउँपालिका				
१	प्रमुख प्रशासकीय अधिकृत	८	प्रशासन	१	
२	प्रशासकीय अधिकृत	७	प्रशासन	२	साविक तह ६
३	लेखा अधिकृत	७	प्रशासन	१	साविक तह ६
४	शिक्षा अधिकृत	७	शिक्षा	१	साविक तह ६
५	इन्जिनियर	७	इन्जि.	१	साविक तह ६
६	वाली संरक्षण अधिकृत	७	कृषि	१	साविक तह ६
७	पशु विकास अधिकृत	७	कृषि	१	साविक तह ६
८	कानून अधिकृत	७	न्याय	१	
९	सूचना प्रविधि अधिकृत	६/७	सू.प्र.त.	१	साविक तह ६
१०	हे.अ.	५/६	स्वास्थ्य	१	
११	स्टाफ नर्स/ अ.न.मि.	५	स्वास्थ्य	१	
१२	प्रशासन सहायक	५	प्रशासन	४	
१३	लेखा सहायक	५	प्रशासन	१	
१४	आन्तरिक लेखापरीक्षक	५	प्रशासन	१	
१५	कम्प्युटर अपरेटर	५	विविध	१	
१६	प्राविधिक सहायक	५	शिक्षा	१	
१७	प्राविधिक सहायक	५	कृषि	१	
१८	पशु सेवा प्राविधिक	५	कृषि	१	
१९	पशुस्वास्थ्य प्राविधिक	५	कृषि	१	
२०	सब इन्जिनियर	५	इन्जि.	२	
२१	तथ्याङ्क सहायक	५	सू.प्र.त.	१	
२१	सहायक	४	प्रशासन	२	
२२	अमिन	४	इन्जि.	१	
२३	स.महिला विकास निरीक्षक	४	विविध	१	
२४	ना.प.से.प्रा.	४	कृषि	१	
२५	ना.प.स्वा.प्रा.	४	कृषि	१	
२६	ना.प्रा. स.	४	कृषि	१	
२७	खा.पा. स.टे.	४	इन्जि.	१	
२८	स.क.अ.	४	विविध	१	
ख	वडा कार्यालय				
१	प्रशासन सहायक (वडा सचिव)	५	प्रशासन	७	प्रति वडा १ जना
२	अ.स.इन्जिनियर	४	इन्जि.	७	प्रति वडा १ जना
३	प.स्वा.प्रा.	४	कृषि	७	प्रति वडा १ जना
४	स.क. अपरेटर	४	विविध	७	प्रति वडा १ जना
५	कार्यालय सहयोगी करार			७	प्रति वडा १ जना

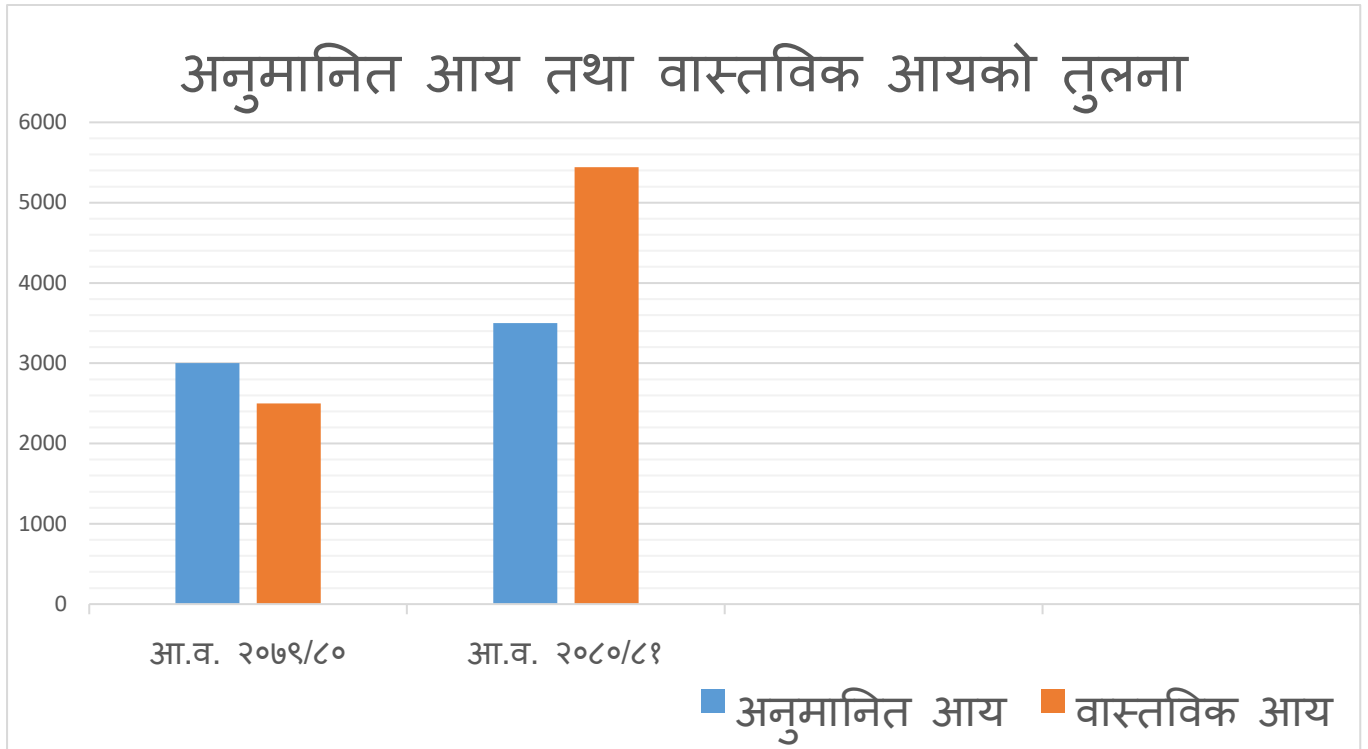
आठराई गाउँपालिका, आ.व. २०८०/८१ को वार्षिक प्रगति प्रतिवेदन

क्र.सं.	पद	तह (सुरु)	सेवा	कायम दरबन्दी	कैफियत
ग)	प्राथमिक स्वास्थ्य केन्द्र				
१	मेडिकल अधिकृत	८	स्वास्थ्य	१	
२	हे.अ./सि.अ.हे.व.	६	स्वास्थ्य	१	
३	प.हे.न.	६	स्वास्थ्य	१	
४	हे.अ.	५	स्वास्थ्य	१	
५	स्टाफ नर्स	५	स्वास्थ्य	१	
६	रेडियोग्राफर	४/५	स्वास्थ्य	१	
७	फार्मसीसहायक	४/५	स्वास्थ्य	१	
८	अ.हे.व.	४	स्वास्थ्य	३	
९	अ.न.मि.	४	स्वास्थ्य	३	
१०	ल्याब असिस्टेण्ट	४	स्वास्थ्य	१	
११	का.स./ स्वीपर	तहविहिन		३	करार
घ)	स्वास्थ्य संस्था				
१	हे.अ.	५	स्वास्थ्य	६	
२	प.हे.न./ सि.अ.न.मि.	५	स्वास्थ्य	६	
३	अहेव	४	स्वास्थ्य	१२	
४	अ.न.मि.	४	स्वास्थ्य	१२	
५	ल्याब असिस्टेण्ट	४	स्वास्थ्य	४	४ बटामामात्र
६	का.स. (करार)			९	करार
ङ)	सामुदायिक स्वास्थ्य केन्द्र				
१	अहेव	४	स्वास्थ्य	६	
२	अनमि	४	स्वास्थ्य	६	
३	का.स. (करार)		स्वास्थ्य	६	करार
च)	आयुर्वेद औषधालय				
१	कविराज	५/६	स्वास्थ्य	१	
२	वैद्य	४	स्वास्थ्य	१	
३	का.स. (करार)			१	करार
छ)	नागरिक आरोग्य केन्द्र				
१	वैद्य	४	स्वास्थ्य	१	
२	का.स.(करार)			१	करार
	कूल जम्मा			१५९	

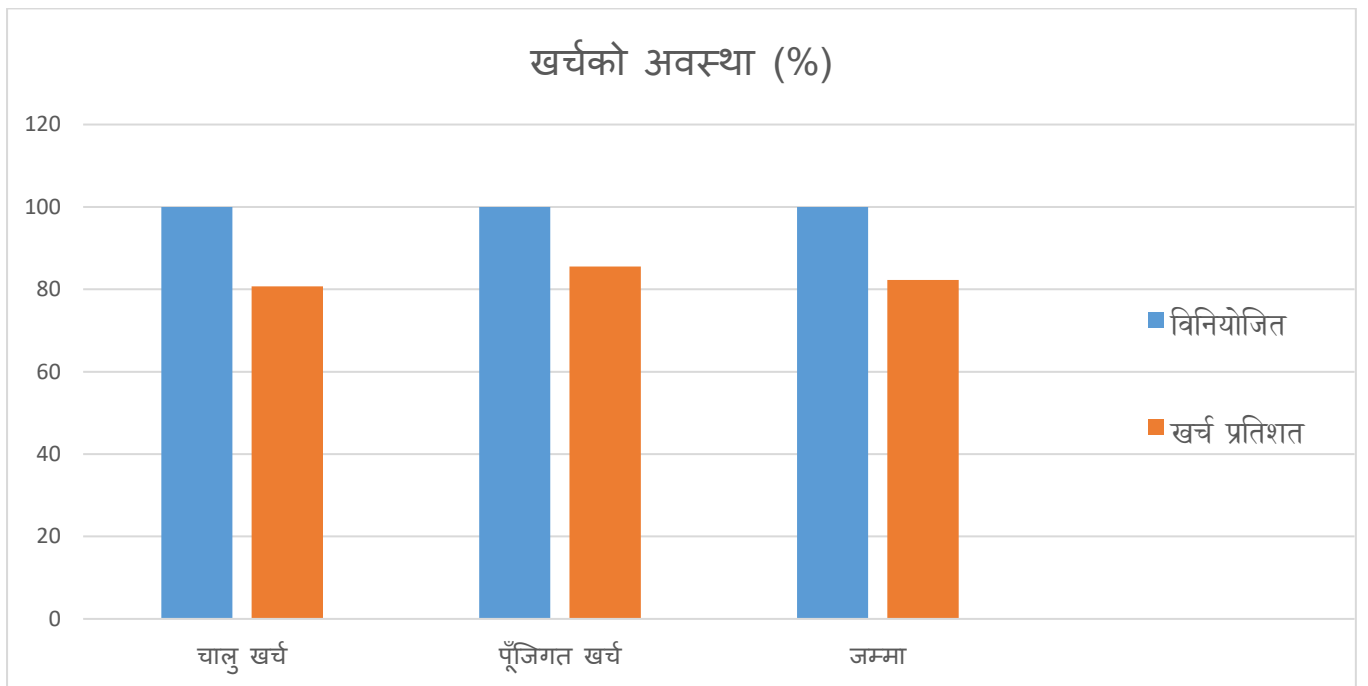
वार्षिक आम्दानी विवरण

श्रोत	वार्षिक अनुमानित आय	वास्तविक आय
संघ		
समानीकरण अनुदान	९,४९,००,०००।००	८,८२,५७,०००।००
शसर्त अनुदान चालु	३०,७९,७९,०००।००	२५,६९,८९,२५०।८३
शर्त अनुदान पुँजीगत	४,०७,००,०००।००	३,९९,७०,९७३।२५
विशेष अनुदान पुँजीगत	०	०
समपुरक अनुदान पुँजीगत	९,००,००,०००।००	९,००,००,०००।००
राजस्व बाँडफाँड	८,६९,३५,७००।००	७,४९,२९,९४९।६३
प्रदेश		
समानीकरण अनुदान प्रदेश	५८,६८,०००।००	५८,६८,०००।००
समपुरक अनुदान पुँजीगत	९,००,००,०००।००	४३,९०,८४३।००
राजस्व बाँडफाँड प्रदेश	६७,७३,०००।००	७५,४६,८६९।७७
शसर्त अनुदान पुँजीगत	४८,००,०००।००	३५,२८,९९९।००
शसर्त अनुदान चालु	९७,८०,०००।००	९,३८,९२०।००
आन्तरिक राजस्व	९०,४७,४७,७५४।४९	९०,३२,६४,८७८।५८
जम्मा	६७,४४,८३,४५४।४९	५९,४८,७६,८६८।०६

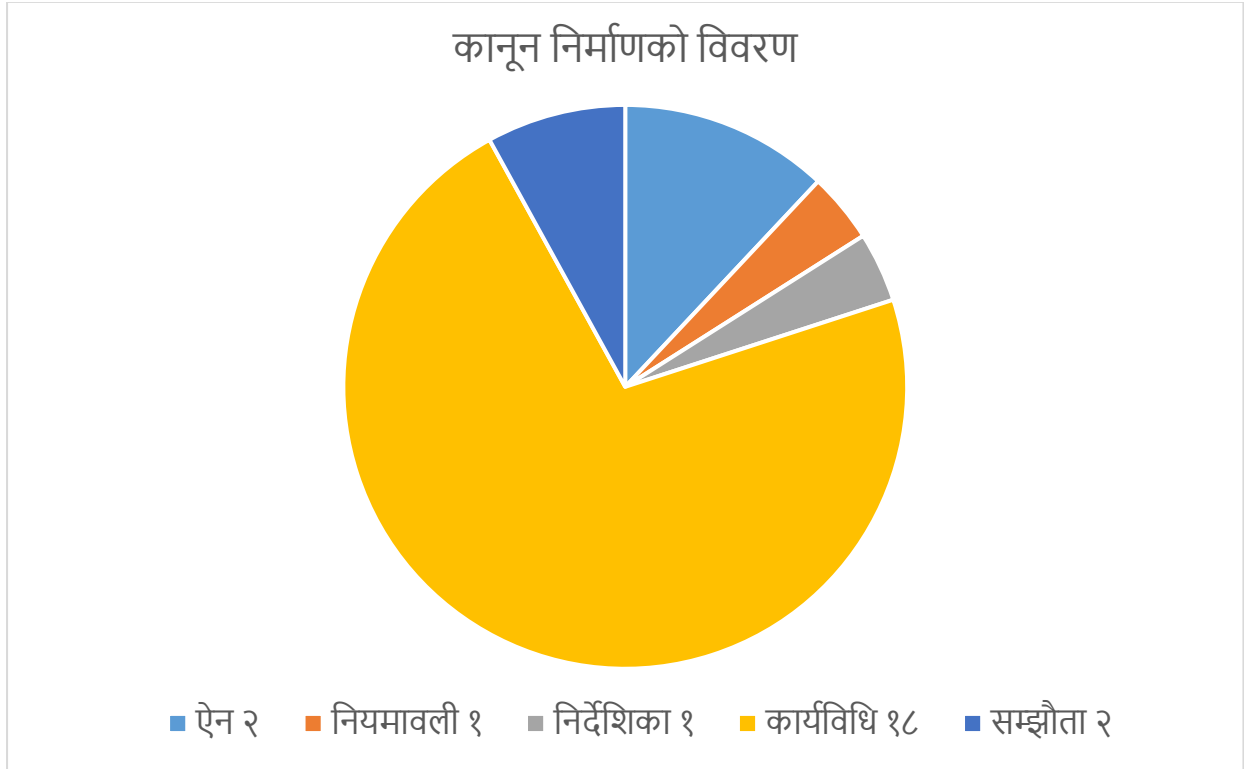
आन्तरिक राजश्व संकलनको अवस्था



खर्चको अवस्था



आ.व. २०८०/८१ मा तर्जुमा भइ जारी भएका कानूनहरूको विवरण (ऐन, नियमावली, निर्देशिका, कार्यविधि, मापदण्ड)

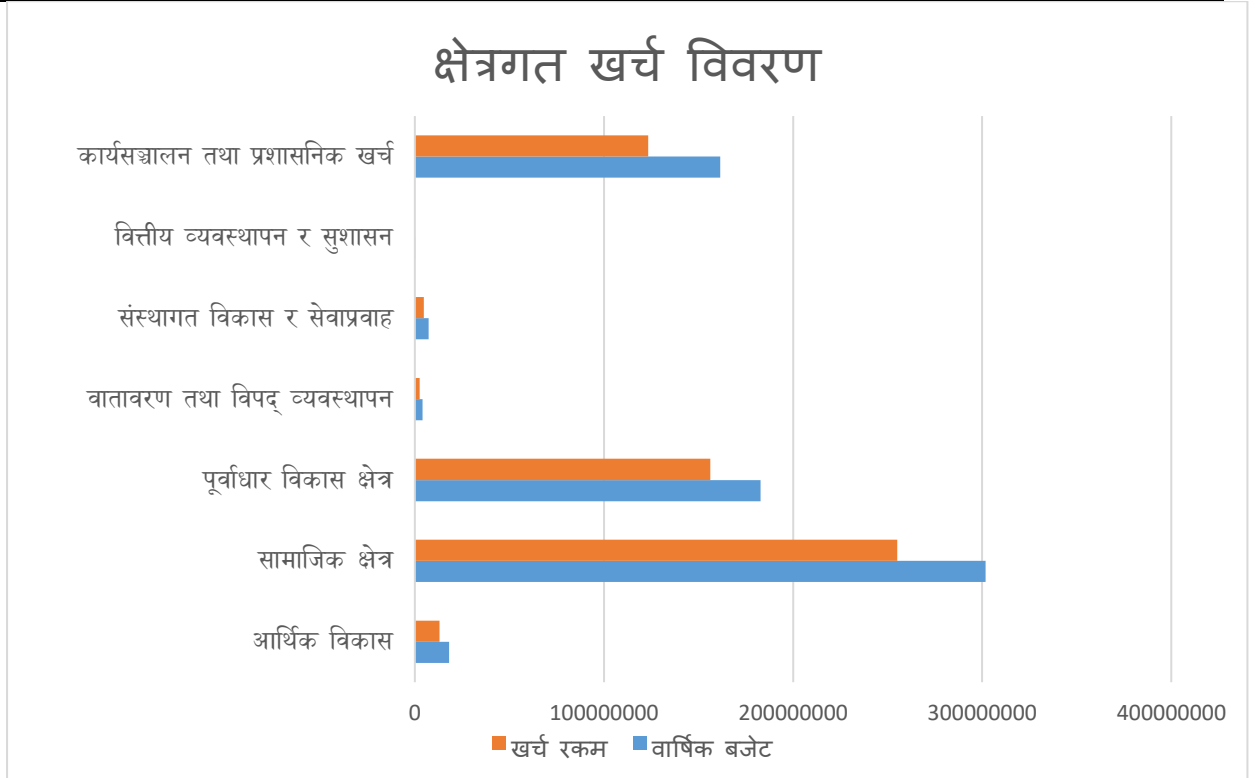


हाल सम्मा निर्माण भएका कानूनको संख्या

ऐन	नियमावली	कार्यविधि	निर्देशिका	नर्स	जम्मा
१८	४	४७	३	२	७४

क्षेत्रगत खर्च विवरण

मुख्यक्षेत्र	वार्षिक बजेट	खर्च रकम	कुल खर्च प्रतिशत
आर्थिक विकास	१८१०१८००।००	१२९४८७२२।४८	७१।५३
सामाजिक क्षेत्र	३०,२६,२१,०२५।००	२५,५०,७७,८३७।९५	८४।२९
पूर्वाधार विकास क्षेत्र	१८,१०,२५,०९०.००	१५,६२,२४,१७७।००	८६।३
वातावरण तथा विपद् व्यवस्थापन	४०,८२,३००।००	२५,१६,५९७।००	६१।६५
संस्थागत विकास र सेवाप्रवाह	७२३७७९२।००	४७७२०८०।६७	६५।९३
वित्तीय व्यवस्थापन र सुशासन	२०००००।००	-	-
कार्यसञ्चालन तथा प्रशासनिक खर्च	१६१४१५४४७।००	१२३३८८९०४।०७	७६।४४
जम्मा	६७,४४,८३,४५४।४१	५५,४९,२८,३१९।१०	८२।२७



आ.व. २०८०/८१ को मुख्य क्रियाकलाप तथा प्रगति सम्बन्धी विवरण

क्र.सं.	मुख्य कार्यक्रम/मुख्य क्रियाकलाप	विनियोजन	खर्च	खर्च (%)
१.	कार्यालय सञ्चालन तथा प्रशासनिक	१६,१४,१५,४४७	१२,३३,८८,९०४.०७	७६.४४
२.	पुल निर्माण एवं मर्मत कार्यक्रम	७,००,०००	३,७२,५८४	५३.२
३.	सडक निर्माण र स्तरोन्नति तथा मर्मत कार्यक्रम	७,१६,२४,८१५	६,४९,५८,०१६.७५	९०.६
४.	ग्रामीण सडक निर्माण र स्तरोन्नति तथा मर्मत कार्यक्रम	१०,५०,०००	९,१७,५५६	८७.३
५.	डि पि आर तथा आई ई ई	३०,००,०००	२९,८७,७२०	९९.५९
६.	बस्ती तथा आवास व्यवस्था	२,३०,००,०००	२,२७,६१,०९७.२५	९८.९६
७.	सार्वजनिक भवन निर्माण	४,४८,०२,४४०	३,४७,६४,१०५	७७.५९
८.	सरकारी भवन/सार्वजनिक स्थल मर्मत सम्भार	१,९१,२२,८३५	१,६८,५४,१६७	८८.१४
९.	अनुगमन तथा मूल्यांकन	२,५०,०००	२,३८,३००	९५.३२
१०.	पहिरो रोकथाम तथा नियन्त्रण	१३,००,०००	१२,७७,२५७	९८.२५
११.	विपत पूर्व तयारी तथा राहत वितरण	१०,२०,०००	३,३९,५९०	३३.२९
१२.	विपद सामग्री खरिद तथा वितरण	३,५०,०००	३,४९,७५०	९९.९
१३.	कृषि व्यवसाय प्रवर्द्धन तथा बजार विकास कार्यक्रम	४,७०,०००	१,९९,८८८	४२.५३
१४.	बागवानी विकास कार्यक्रम	१,००,०००	९९,६५०	९९.६५
१५.	बाली विकास तथा संरक्षण कार्यक्रम	३९,४०,०००	३७,२२,२५४	९४.४७
१६.	कृषि बिउ विजन वितरण	९,९९,८००	७,९८,१५०	७९.८३
१७.	गरिबी निवारणका लागि लघुउधम कार्यक्रम	९,२०,०००	७,८०,७२८	८४.८६
१८.	लघु, घरेलु तथा साना उद्योग नियमन तथा प्रवर्द्धन कार्यक्रम	२९,००,०००	२०,८७,८९९	७२
१९.	सहकारी संस्थाको प्रवर्द्धन र विकास कार्यक्रम	१,३०,०००	१,२७,०७५	९७.७५
२०.	कूलो निर्माण	९,००,०००	४,९७,३७८	५५.२६
२१.	पशु औषधी खरिद तथा वितरण	१०,००,०००	९,८७,३८१	९८.७४

आठराई गाउँपालिका, आ.व. २०८०/८१ को वार्षिक प्रगति प्रतिवेदन

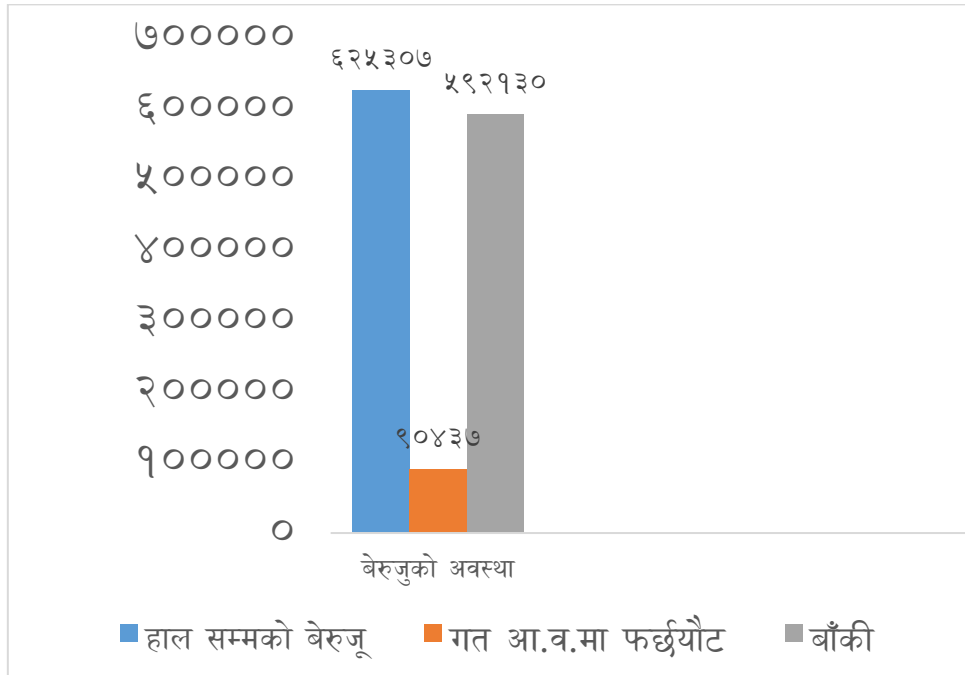
क्र.सं.	मुख्य कार्यक्रम/मुख्य क्रियाकलाप	विनियोजन	खर्च	खर्च (%)
२२.	गोठसुधार कार्यक्रम क्रमागत	५,००,०००	४,०२,०६३.४१	८०.४१
२३.	अनौपचारिक शिक्षाकार्यक्रम	१५,१८,०००	६,३६,०००	४१.९
२४.	आधारभूत तह शिक्षा कार्यक्रम	१६,३५,४६,०००	१४,७९,८४,१७८.३९	९०.४८
२५.	प्रारम्भिक बाल शिक्षा तथा विद्यालय शिक्षाकार्यक्रम	१,७१,७८,०००	१,६४,३७,९९९.६७	९५.६९
२६.	पाठ्यक्रम र पाठ्यसामग्री वितरणकार्यक्रम	२९,९८,०००	२४,५८,४१८.०६	८२
२७.	विद्यार्थी प्रोत्साहन तथा छात्रवृत्तिकार्यक्रम	१०,९६,०००	७,५१,६००	६८.५८
२८.	विद्यार्थी सिकाई उपलब्धी परीक्षण र व्यवस्थापन कार्यक्रम	४,२०,०००	४,१७,२२३	९९.३
२९.	शैक्षिक पूर्वाधार निर्माण कार्यक्रम	१,०१,३२,०२५	९१,०८,२०४	८९.९
३०.	विद्यालय आयुर्वेद कार्यक्रम	७०,०००	६८,७००	९८.१४
३१.	इन्टरनेट जडान	२,५०,०००.००	२,३२,७९४.००	९३.१२
३२.	पञ्जिकरण अभिलेखीकरण	८,५०,०००.००	३,९९,७३०.६७	४७.०३
३३.	वैकल्पिक ऊर्जा विकास एवं प्रवर्द्धन कार्यक्रम	८,००,०००.००	७,८०,०९०	९७.५१
३४.	सामान्य औषधि खरिद/हुवानी	९,७७,०००	८,००,०००	८१.८८
३५.	क्षयरोग नियन्त्रणकोरोना भाइरस (कोभिड-१९) खोप सेवा संचालन	१,९२,०००	१,२५,१३०	६५.१७
३६.	पूर्णखोप/दिगो पुर्णखोप कार्यक्रम	२,४०,०००	१,६२,७००	६७.७९
३७.	नवजात शिशु सघन उपचार सेवा कार्यक्रम	३,४०,०००	२,५५,५००	७५.१५
३८.	पोषण पुर्नस्थापना व्यवस्थापन	४,४२,०००	१,९१,४००	४३.३
३९.	महिला स्वास्थ्य स्वयं सेविका तालिम	६०,०००	३९,५००	६५.८३
४०.	स्वास्थ्य वीमा प्रवर्द्धन कार्यक्रम	५,००,०००	४,९७,७००	९९.५४
४१.	खानेपानी आपूर्ति कार्यक्रम	१,०७,६०,०००	९९,०९,८०८	९२.१
४२.	खानेपानी आयोजना सम्बन्धी कार्यक्रम	८०,०००	७९,१००	९८.८८
४३.	ढल नाली निर्माण	१०,००,०००	९,४६,६४९	९४.६६
४४.	समवेदना सहित काजकृत्या खर्च	९,००,०००	८,९७,०००	९९.६७
४५.	अपाङ्ग सम्बन्धी कार्यक्रम	५०,०००	५०,०००	१००

आठराई गाउँपालिका, आ.व. २०८०/८१ को वार्षिक प्रगति प्रतिवेदन

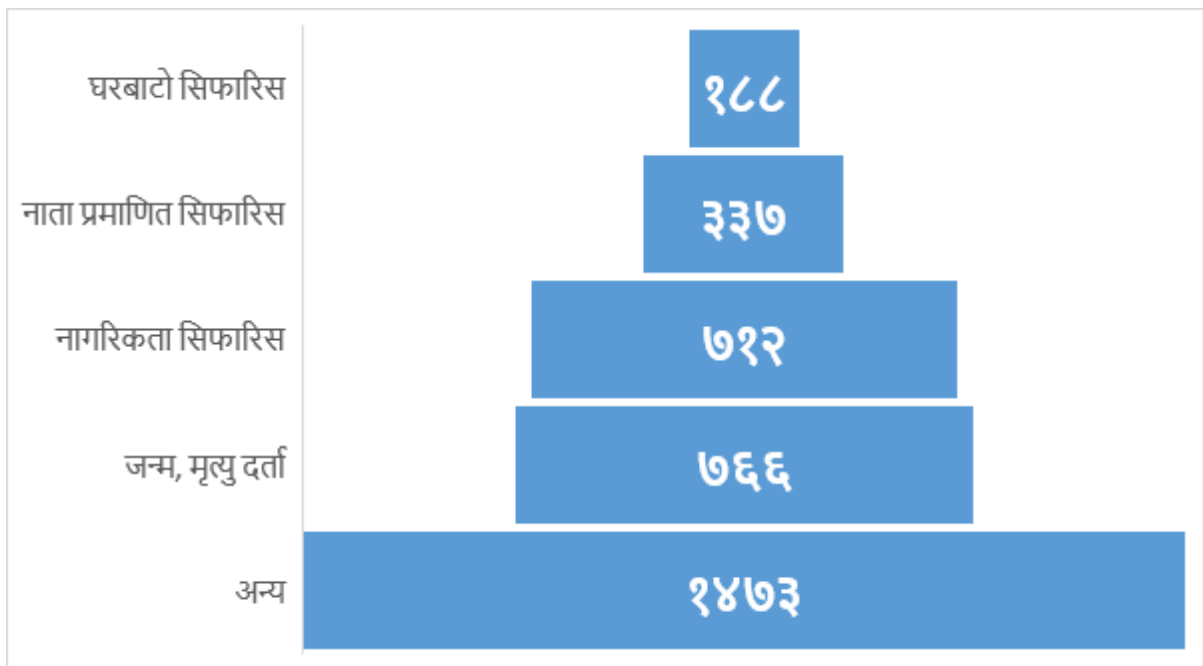
क्र.सं.	मुख्य कार्यक्रम/मुख्य क्रियाकलाप	विनियोजन	खर्च	खर्च (%)
४६.	जेष्ठ नागरिक सम्मान कार्यक्रम	५०,०००.००	३२,९००	६५.८
४७.	महिला सशक्तिकरण तथा उत्थान कार्यक्रम	११,१०,०००.००	७,१४,२८०	६४.३४
४८.	खेल सामग्री खरिद तथा वितरण	७,००,०००.००	५,९८,८९०	८५.५६
४९.	खेलकुद विकास कार्यक्रम	३,००,०००.००	३,००,०००	१००
५०.	युवा सशक्तिकरण कार्यक्रम	२,२५,०००.००	२,२१,७३५	९८.५५
	कुल जम्मा	६७,४४,८३,४५४.४१	५५,४९,२८,३१९.१०	८२.२७

आर्थिक वर्ष २०८०।०८१ सम्मको बेरुजू फछ्यौटको विवरण

(रकम रु. हजारमा)



वडा मार्फत भएका सेवा प्रवाहको विवरण



गाउँपालिकाको शैक्षिक अवस्था

शैक्षिक संस्था	सामुदायिक	संस्थागत	जम्मा
बाल विकास केन्द्र मात्र	३		३
आधारभूत तह	५०	३	५३
माध्यमिक तह	९		९
प्राविधिक विद्यालय	१		१
क्याम्पस	१		१
जम्मा	६४	३	६७

स्वास्थ्य संस्थाको विवरण

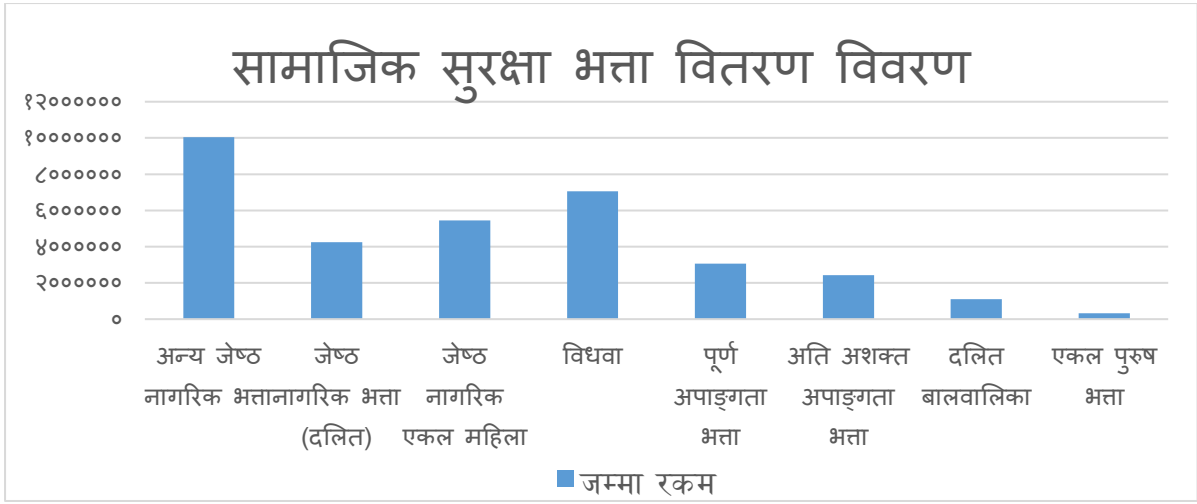
संस्था	संख्या / अवस्था
१५ शैया अस्पताल	निर्माणाधिन
प्राथमिक स्वास्थ्य केन्द्र	१
स्वास्थ्य चौकी	७
सामुदायिक स्वास्थ्य इकाई	६
आयुर्वेद औषधालय	१
नागरिक आरोग्य केन्द्र	१
जम्मा	१६

स्वास्थ्य संस्थाहरुबाट स्वास्थ्य सेवा पाएका सेवाग्राहीहरुको संख्या

स्वास्थ्य केन्द्र	संख्या
प्राथमिक स्वास्थ्य केन्द्र + सामुदायीक स्वास्थ्य इकाई (वडा १)	६१५२
खाम्लालुङ स्वास्थ्य चौकी + सामुदायीक स्वास्थ्य इकाई (वडा २)	३०९९
ह्वाकु स्वास्थ्य चौकी + सामुदायीक स्वास्थ्य इकाई (वडा ३)	२००१
इवा स्वास्थ्य चौकी + सामुदायीक स्वास्थ्य इकाई (वडा ४)	१२५८
छातेढुङ्गा स्वास्थ्य चौकी + सामुदायीक स्वास्थ्य इकाई (वडा ५)	१७३७
चुहानडाँडा स्वास्थ्य चौकी (वडा ६)	३५४३
थोक्लुङ स्वास्थ्य चौकी (वडा ७)	१२५२
जम्मा	१९,०४२

सामाजिक सुरक्षा भत्ता वितरण विवरण

लाभग्राहीको प्रकार	जम्मा खर्च रकम
अन्य जेष्ठ नागरिक भत्ता	६५४७५१७७
जेष्ठ नागरिक भत्ता (दलित)	४२५६०८६
जेष्ठ नागरिक एकल महिला	५४४००५५
विधवा	७०६३७७३
पूर्ण अपाङ्गता भत्ता	३०७२३००
अति अशक्त अपाङ्गता भत्ता	२४३४४३२
दलित बालवालिका	१११०२४४
एकल पुरुष भत्ता	३२८०००
जम्मा	८,९१,८०,०६७



व्यक्तिगत घटना दर्ताको संक्षिप्त प्रतिवेदन

वडा नं.	जन्म			मृत्यु			सम्बन्ध बिच्छेद	विवाह	बसाई सरी आएको		बसाई सरी जाने		जम्मा
	पुरुष	महिला	जम्मा	पुरुष	महिला	जम्मा	जम्मा	जम्मा	दर्ता संख्या	सदस्यको संख्या	दर्ता संख्या	सदस्यको संख्या	
१	४३	३७	८०	१४	२४	३८	३	३४	९	२४	२४	७१	१८८
२	४०	४५	८५	२०	२७	४७	८	३०	१	१	३३	८१	२०४
३	४२	३८	८०	२५	१६	४१	३	३६	५	५	३५	९३	२००
४	३६	५०	८६	१८	१७	३५	४	२३	८	२५	३३	८३	१८९
५	२३	२२	४५	९	१५	२४	२	२१	२	३	२८	७१	१२२
६	४७	६२	१०९	२३	१४	३७	८	३६	१	२	४३	१०२	२३४
७	२२	१९	४१	११	७	१८	२	१०	३	८	३४	८१	१०८
जम्मा	२५३	२७३	५२६	१२०	१२०	२४०	३०	१९०	२९	६८	२३०	५८२	१२४५

न्यायीक समितिमा प्राप्त उजुरी र फछ्यौटको संख्या

सि.नं.	उजुरीको प्रकार	जम्मा उजुरी	फछ्यौट संख्या	फछ्यौट हुन बाँकी संख्या
१	पारिश्रमिक दिलाउने बारे	१	१	०
२.	लेनदेन	११	५	६
३.	डिभोर्ष	१	१	०
४.	गाली बेइजती	१	०	०
५.	खानेपानी विवाद	१	१	०
६.	जग्गा सीमा विवाद	१	१	०
७.	अंसबन्डा	०	०	०
८.	कुटपिट	१	१	०
९.	अन्य	३	०	३

आर्थिक सहायता वितरणको विवरण

सि.नं.	शीर्षक वा प्रयोजन	प्राप्त गर्नेको संख्या
१	एकल पुरुष भत्ता (६०-६८)	५९
२	कृषि तथा पशुपंछी राहत कोष	१३
३	कोख देखि शोक सम्म	१५३
४	विपद् पिडित राहत वितरण	११

ठेक्का सम्बन्धी विवरण

क्र.सं.	ठेक्काको प्रकार	संख्या
१	सिलबन्दी दरभाउँपत्र (SQ)	५
२	खुला बोलपत्र (NCB)	९
३	Catalog Shopping	२

अपाङ्गता परिचयपत्र वितरण संख्या

परिचय पत्रको वर्ग	संख्या
क वर्ग	१६
ख वर्ग	२४
ग वर्ग	१४
घ वर्ग	०
जम्मा	५४

विभिन्न सूचकाङ्कको अवस्था

सूचक	अङ्क
LISA	७६.५%
FRA	६६%
LED	३८.५%

योजना सम्पन्न संख्या

योजनाको रकम	संख्या
रु. १ लाख सम्म	२६
रु. १ लाख देखि ५ लाख सम्म	९७
रु. ५ लाख देखि १० लाख सम्म	३७
रु. १० लाख देखि २० लाख सम्मका	८
रु. २० लाख देखि ५० लाख सम्मका	१२
रु. ५० लाख देखि १ करोड सम्मका	३
रु. १ करोड भन्दा माथिका	४
जम्मा	१८७

विभिन्न बैठकहरूको संख्या

क्र.सं.	विवरण	बैठक संख्या
१.	गाउँ सभा	४
२.	गाउँ कार्यपालिका	१९
३.	विधायन समिति	७
४.	पूर्वाधार विकास समिति	०
५.	सुशासन समिति	०
६.	स्रोत अनुमान तथा वजेट सीमा निर्धारण समिति	२
७.	आर्थिक विकास समिति	०
८.	नीति, बजेट तथा कार्यक्रम तर्जुमा समिति	१
९.	सामाजिक विकास समिति	०
१०.	वातावरण तथा विपद् व्यवस्थापन समिति	२
११.	लेखा समिति	१
१२.	न्यायिक समिति	३६
१३.	शिक्षा समिति	२

गाउँपालिकाबाट आ.व. २०८०/८१ मा सुरुवात भएका कार्यक्रमहरू

१. गाउँपालिकाको प्रशासकीय भवन निर्माण प्रारम्भ।
२. निकासी कर सङ्कलन केन्द्र मार्फत निकासी कर सङ्कलन प्रारम्भ गरिएको।
३. अपाङ्गता रोकथाम कार्यक्रम सञ्चालनका लागि आठराई गा.पा. र करूणा फाउण्डेसन बिच भएको सम्झौता भएको।
४. आठराई गाउँपालिका-नेपाल सरकार सङ्घीय मामिला तथा सामान्य प्रशासन मन्त्रालय र भारतीय राजदुतावासबीच खाम्लालुङ स्वास्थ्य चौकी भवन निर्माणका लागि त्रि-पक्षिय सम्झौता भइ ठेक्का प्रक्रिया अघि बढेको।
५. आठराई गाउँपालिका - फेदाप गाउँपालिका तथा आन्तरिक मामिला तथा कानून मन्त्रालय, कोशी प्रदेश सरकारबीच आठराई गा.पा.को वडा नं. १ डाँडागाउँमा रहने गरी मुख्यमन्त्री अत्यावश्यक सेवा केन्द्र स्थापनाका लागि त्रिपक्षिय सहलगानी सम्झौता भएको।
६. माल सामान, औषधी खरिद तथा निर्माण कार्यहरूको ई-बिडिङ्ग मार्फत सार्वजनिक खरिद गर्ने गरिएको।
७. गाउँपालिकाको सङ्गठन तथा व्यवस्थापन सर्वेक्षण तयार भइ गाउँ सभाद्वारा अनुमोदन भई स्थायी पद दर्ताको लागि प्रदेश किताबखाना पठाइएको।
८. यान्त्रिक उपकरण सञ्चालन निर्देशिका बमोजिम विभिन्न सडक, खेलमैदान आदिको निर्माण तथा स्तरोन्नती भएको।
९. एकल पुरुष भत्ता वितरण कार्यविधि निर्माण गरि सोहि बमोजिम एकल पुरुष भत्ता वितरणको सुरुवात गरिएको।
१०. अनलाईन मार्फत गुनासो दर्ता गर्ने प्रणालीको सुरुवात गरिएको।

शाखागत प्रगति विवरण

कृषि विकास शाखा

क्र.स.	मुख्य मुख्य क्रियाकलाप	विनियोजित बजेट(हजारमा)/ वार्षिक लक्ष्य	भौतिक प्रगति प्रतिशत	वित्तिय प्रगति प्रतिशत	कैफियत
१	कृषि बिउ बिजन खरिद तथा वितरण	५००	९९.८५	९९.८५	
२	कृषि किटनाशक विषादी खरिद तथा वितरण	५००	१००	१००	
३	मौरी घर खरिद तथा वितरण कार्यक्रम ४ नं. वडा	१००	१००	१००	
४	अध्यक्षसँग कृषि कार्यक्रम	१०००	०	०	
५	मौरी घर खरिद तथा वितरण कार्यक्रम २ नं. वडा	१००	९८.९	९८.९	
६	सिताके च्याउ खेति प्रवर्द्धन कार्यक्रम	५००	९०.४९	९०.४९	
७	बेसार खेति पकेट प्रवर्द्धन तथा प्याकेजिड कार्यक्रम	२००	५९.३८	५९.३८	
८	अध्यक्षसँग कृषि कार्यक्रम खुर्सानीका विरुवा वितरण कार्यक्रम	२००	०	०	
९	रैथाने बाली प्रवर्द्धन कार्यक्रम	५००	८४.२९	८४.२९	
१०	आ.व. २०७९/०८० मा स्थापना भएको अलैची पकेट विकास कार्यक्रमको निरन्तरता	६००	८६.५६	८६.५६	
११	मकै बाली प्रवर्द्धन कार्यक्रम	९७५	१००	१००	
१२	मिनिटिलर (७५ प्रतिशत साझेदारी) वितरण कार्यक्रम	७००	९८.५७	९८.५७	
१३	किसान सूचीकरण कार्यक्रम	२४९	०	०	
१४	कृषि, पशुपन्छी तथा मत्स्य तथ्याङ्क अध्यावधिक कार्यक्रम	१००	०	०	
१५	कृषि विषादी खरिद कार्यक्रम	१५०	१००	१००	

कृषि शाखाका अन्य कार्यक्रमहरू

क्र.सं.	कार्यक्रमको नाम	बजेट	खर्च भएको रकम	खर्च प्रतिशत	कैफियत
१.	जैतुन खेति अध्ययन अवलोकन भ्रमण	रु १,५०,०००	रु १,३८,३००।-	९२.२%	
२.	जैतुन पकेट क्षेत्र कार्यक्रम	रु ५,५०,०००।-	०।-	भुक्तानी बाँकी	लागत साझेदारी : ५०%
३.	कृषि तथा पशुपन्ध्र राहत वितरण	रु ३,००,०००।-	रु १,९९,८८८।-	६६.६३%	
४.	किसान सचेतिकरण कार्यक्रम	रु १,००,०००।-	रु ८२,२२५।-	८२.२३%	

रोजगार सेवा केन्द्र (प्रधानमन्त्री रोजगार कार्यक्रम)

क्र.सं.	क्रियाकलाप	विनियोजित बजेट	भौतिक प्रगति	वित्तीय प्रगति	कैफियत
१	श्रमको सम्मान राष्ट्रको सम्मान	६००००/-		९७.६७%	
२	रोजगार सिर्जना	२५०००००/-	१००%	९७.५२%	

स्वास्थ्य शाखा

क्र.स.	मुख्य मुख्य क्रियाकलाप	विनियोजित बजेट/वार्षिक लक्ष्य	भौतिक प्रगति प्रतिशत	वित्तीय प्रगति प्रतिशत	कै.
१.	स्वास्थ्य बिमा कार्यक्रम संचालन	रु.५,००,०००।-	१००	९९.५६	
२.	महिला स्वास्थ्य स्वयंसेविका मासिक भत्ता वापतको खर्च	रु.१८,१८,०००।-	१००	१००	
३.	जेष्ठ नागरिक तथा दिर्घ रोगी तथा अपाङ्ग मासिक घरदैलो चेकजाँचको लागि स्वास्थ्यकर्मीहरुलाई यातायात खर्च	रु.१,५०,०००।-	१००	६५.३३	
४.	दिर्घरोगीहरुलाई आर्थिक सहायता	रु.७,५०,०००।-	१००	९४.६६	
५.	महिला स्वास्थ्य स्वयंसेविकाहरुको पोशाक/प्रोत्साहन/यातायात खर्च	रु.२२,००,०००।-	१००	१००	
६.	विद्यालय स्वास्थ्य शिक्षा/स्वास्थ्य आमा समुह/स्वास्थ्य व्यवहार परिवर्तन	रु.६०,०००।-	१००	९७.८२	
७.	सूर्तिजन्य पदार्थ तथा मध्यपान सेवनको न्यूनिकरण सचेतना कार्यक्रम	रु.२५,०००।-	१००	८८.१४	
८.	CB-IMNCI समिक्षा, स्थलगत अनुशिक्षण, समता पहुँच कार्यक्रम	रु.३,४०,०००।-	१००	९९.४१	
९.	गुणस्तरिय मापदण्ड कार्यक्रम	रु.१,१३,०००।-	१००	९५.९७	
१०.	पोषण विशेष कार्यक्रम	रु.४,४२,०००।-	१००	३६.५६	
११.	स्थानीय तह तर्फ मातृ तथा नवशिशु कार्यक्रम अन्तर्गत आमा सुरक्षा, गर्भवति उत्प्रेरणा, निःशुल्क गर्भपतन र नवजात शिशुको निःशुल्क उपचार सेवा	रु.७,२१,०००।-	३८.६७	५३.६४	

क्र.स.	मुख्य मुख्य क्रियाकलाप	विनियोजित बजेट/वार्षिक लक्ष्य	भौतिक प्रगति प्रतिशत	वित्तिय प्रगति प्रतिशत	कै.
१२.	नियमित खोप सुदृढिकरण,पूर्ण खोप,ओ.पि.भि. खोप दिगोपना १ दिने गोष्ठी,पूर्ण खोप वडा,पालिका	रु.२,४०,०००।-	१००	६९.३३	
१३.	वार्षिक/मासिक डाटा भेरिफिकेशन समिक्षा	रु.३,००,०००।-	१००	८९.९	
१४.	दादुरा रुबेला खोप अभियान	रु.१,९२,०००।-	८२	९०.३७	
१५.	निःशुल्क औषधी खरिद	रु.१४,१३,०००।-	१००	६६.८७	

विपद् व्यवस्थापन

क्र.सं.	मुख्य क्रियकलाप	विनियोजित बजेट	भौतिक प्रगति	खर्च भएको रकम	कैफियत
१.	आगलागीबाट घर, ग्वाली जलेर नष्ट भएको र चट्याडबाट विद्युतीय उपकरणमा पुर्ण रुपमा क्षति पुगेको।	रु.१३,३०,०००।-	१००%	२,३६,०४५।- (राहत रकम वितरण भएको)	

पशु विकास शाखा

क्र.स.	मुख्य मुख्य क्रियाकलाप	विनियोजित बजेट(हजारमा)/ वार्षिक लक्ष्य	भौतिक प्रगति प्रतिशत	वित्तिय प्रगति प्रतिशत	कैफियत
१.	गोठ सुधार(गाई/भैसि) कार्यक्रम ५०% साझेदारी	५००	८०.४१	८०.४१	
२.	किसान सचेतिकरण	१००	८२.२३	८२.२३	
३.	पशु औषधि खरिद तथा वितरण	१०००	९८.७४	९८.७४	
४.	पशु सेवा ल्याव उपकरण खरिद	१५०	९८.९९	९८.९९	
५.	माछाको भुरा खरिद तथा वितरण	१००	९९.५०	९९.५०	
६.	इपिडेमियोलोजिकल रिपोर्टिङ	१२	०	०	
७.	कृतिम गर्भाधान मिसन कार्यक्रम	१८८	७२.२३	७२.२३	
८.	कृषि तथा पशु सेवाका एक गाउँ एक प्राविधिकहरुको तलव भत्ता	१२५१	१००	१००	
९.	कृषि, पशुपन्छी तथा मत्स्य तथ्याङ्क अध्यावधिक कार्यक्रम	१००	०	०	
१०.	किसान सुचिकरण कार्यक्रम	२४९	०	०	
११.	महामारी/ आकस्मीक रोग नियन्त्रण कार्यक्रम	१००	९९.६५	९९.६५	
१२.	चिस्यान केन्द्र निर्माण	२८००	७०.०४	७०.०४	
१३.	पशुपन्छी खोपको लागी लजिष्टिक खरिद तथा प्राविधिक पारिश्रमिक खर्च	१५५	९०.३६	९०.३६	

अन्य कार्यक्रमहरु:

- तीन दिने आधारभूत बाखापालन तालिम
स्थान: आठराई गाउँपालिका वडा नं. ०६
२५ जना बाखापालक किसान सहभागी
- पशुपन्छी क्षति राहतको मुल्याङ्कन तथा राहत वितरण

लघु उद्यम विकास शाखा

क्र.स.	क्रियाकलापहरू	इकाई	लक्ष्य	प्रगति सङ्ख्या	सङ्ख्यात्मक विवरण		
					महिला	पुरुष	जम्मा
१.	नयाँ लघु उद्यमी सिर्जना तर्फ		२९	३०	४५	२५	७०
२.	पि.आर.ए. सम्पन्न	वटा	२	७०	४५	२५	७०
३.	घरधुरी सर्वेक्षण सम्पन्न (फाराम ए)	जना	८०	७०	४५	२५	७०
४.	सम्भाव्य लघु उद्यमीका रूपमा सहभागीहरूको छनौट(फाराम बी)	जना	८०	७०	४५	२५	७०
५.	उद्यमशीलता विकास तालिम (टोपे/टोसे तालिम) लिने उद्यमीहरूको सङ्ख्या	जना	२९	३०	२९	९	३०
६.	व्यावसायिक योजना तयार गरेको सङ्ख्या	वटा	२०	१०	३	८	१०
७.	प्राविधिक सीप विकास तालिम लिने लघु उद्यमीहरूको सङ्ख्या (सीप विकास तालिमको छुट्टै विवरण संलग्न गर्ने यहाँ सङ्ख्या मात्र उल्लेख गर्ने)	जना	२९	३०	२९	९	३०
८.	प्रविधि सहयोग प्राप्त भएका लघु उद्यमीको सङ्ख्या	जना	२९	३०	२९	९	३०
९.	नयाँ उद्यमीहरूको सङ्ख्या	जना	२९	३०	२९	९	३०

क्र.सं	क्रियाकलापहरू	विनियोजित बजेट / वार्षिक लक्ष्य	जम्मा खर्च रु.	भौतिक प्रगति प्रतिशत	वित्तीय प्रगति प्रतिशत	कैफियत
१.	सहभागितामूलक ग्रामीण लेखाजोखा (PRA)	२७६००	२७६००	१००%	१००%	
२.	उद्यमशीलता विकास तालिम	६४४००	६२४००	१००%	९६.९०%	
३.	प्राविधिक सिप विकास तालिम	३७७२००	९०१००	१००%	२३.८८%	
४.	प्रविधि हस्तान्तरण	१४७२००	१३००००	१००%	८८.३१%	
	जम्मा	६४३४००	३१०१००		४८.२०%	

गाउँपालिकाका प्रमुख चुनौतीहरू

- १) सिमित स्रोत साधनबाट बढ्दो जनअपेक्षा र आकांक्षा पुरा गर्ने
- २) योजनामा जनसहभागिता र अपनत्व बढाउने
- ३) पहिरो, आगोलागी लगायतका विपद् जन्य घटनाको समयमा नै व्यवस्थापन गर्ने
- ४) फोहोर मैला व्यवस्थापन सहितको व्यवस्थित र योजनावद्ध शहरीकरण गर्ने
- ५) सामुदायिक चौपाया (गाई, गोरु, कुकुर आदि) व्यवस्थापन गर्ने

संघ / प्रदेश / अन्य निकायसंगको अपेक्षा

- १) ठुला भौतिक पुर्वाधार निर्माणमा सहयोग र सहकार्य गर्नुपर्ने।
- २) संघ र प्रदेशबाट पर्याप्त अनुदानको व्यवस्था हुनुपर्ने।
- ३) ठुला तथा दीर्घकालिन योजनाहरूको डि.पि.आर. तथा निर्माण कार्यमा सहयोग हुनुपर्ने।
- ४) स्थानीय सरकार सञ्चालनसँग सम्बन्धित विभिन्न ऐन, कानुन, कार्यविधि निर्माणमा सहयोग र सहजीकरण हुनुपर्ने।
- ५) स्थानीय तहका कर्मचारीहरूको क्षमता तथा वृत्ति विकासका कार्यक्रमहरू सञ्चालन गरिनुपर्ने।

आठराई गाउँपालिकाको अवरसका क्षेत्रहरू

आठराई गाउँपालिकामा धार्मिक, प्राकृतिक, सांस्कृतिक, एवम् पर्यटनका लागी निकै महत्वपूर्ण सम्भावनाहरू भएका क्षेत्रहरू रहेका छन्। प्रमुख धार्मिक क्षेत्रहरूमा भगवति मन्दिर, पाथिभरा मन्दिर, शिवालय, चुहानडाँडा माङ्गहिम, रहेका छन भने पर्याटकका झाक्रिगुफा, हेभन पार्क, गढिडाँडा, छातेढुङ्गा, खुल्ला ढुङ्गे संग्राहलय, सुके पोखरी, धापे पोखरी, लाम पोखरी लगायतका क्षेत्रहरू छन्।

पहाडी जिल्ला भएकोले भिरालो जमीनमा जडिबुटी, फलफुल तथा बनस्पती खेतीको प्रचुर संभावना रहेको छ। व्यवस्थित रूपमा फलफुल, जडीबुटीको व्यवस्थापन तथा प्रशोधन गर्ने सके यस गाउँपालिका सहित समग्र जिल्लाको आय आर्जन गर्ने एक प्रमुख स्रोत बन्न सक्छ।

आठराई गाउँपालिकाका वर्तमान पदाधिकारीको विवरण

क्र.सं	नाम	पद	ठेगाना	सम्पर्क नं.
१	श्री दिल कुमार पाहिम	अध्यक्ष	आठराई गा.पा. - २	९८५२६८४७३३
२	श्री वलिराज ईडनाम	उपाध्यक्ष	आठराई गा.पा. - ४	९८४२४८८२८२
३	श्री प्रेम राज लिम्बु	वडा अध्यक्ष	आठराई गा.पा. - १	९८४२३८९७०७
४	श्री भिम बहादुर लिम्बु	वडा अध्यक्ष	आठराई गा.पा. - २	९८६७७६२९९८
५	श्री बुद्धि मान गुरुङ	वडा अध्यक्ष	आठराई गा.पा. - ३	९८४२६६०७९२
६	श्री खगेन्द्र गुरुङ	वडा अध्यक्ष	आठराई गा.पा. - ४	९८५२०४४४२७
७	श्री विष्णु प्रसाद ओली	वडा अध्यक्ष	आठराई गा.पा. - ५	९८४३५९८९०९
८	श्री कृष्ण प्रसाद बाँस्कोटा	वडा अध्यक्ष	आठराई गा.पा. - ६	९८५२०६०४९०
९	श्री रोहित कन्दड्वा	वडा अध्यक्ष	आठराई गा.पा. - ७	९८५९९८०८६७
१०	श्री नारायण प्रसाद गौतम	सदस्य	आठराई गा.पा. - १	९८४४६७३३०९
११	श्री नारायण प्रसाद हुंगेल	सदस्य	आठराई गा.पा. - १	९८४४६५३३३६
१२	श्री प्रतिमा सम्बाहाम्फे लिम्बु	सदस्य	आठराई गा.पा. - १	९८४६८५२८५७
१३	श्री कविता मंग्रान्ति लम्जेल	सदस्य	आठराई गा.पा. - १	९७४९९९९८२७
१४	श्री विर्ख बहादुर लिम्बू	सदस्य	आठराई गा.पा. - २	९८४०९०४०४७
१५	श्री सम्झना तामाङ्ग	सदस्य	आठराई गा.पा. - २	९८२४९९३५४०
१६	श्री पर्मिला नेपाली	सदस्य	आठराई गा.पा. - २	९८६२७७७९९२
१७	श्री राजु डाँगी	सदस्य	आठराई गा.पा. - ३	९८२५९७९९२०
१८	श्री तारा विष्ट	सदस्य	आठराई गा.पा. - ३	९७४४३२९३९३
१९	श्री इन्दिरा कालीकोटी	सदस्य	आठराई गा.पा. - ३	९८०४९०९९२६
२०	श्री हाङ्गनारायण ईडनाम	सदस्य	आठराई गा.पा. - ४	९८६२९८५२७४
२१	श्री याम बहादुर मगर	सदस्य	आठराई गा.पा. - ४	९८४०५२६५४६
२२	श्री लिला बयलकोटी	सदस्य	आठराई गा.पा. - ४	९८४८६७००५०
२३	श्री धन बहादुर योन्जन	सदस्य	आठराई गा.पा. - ५	९८२४९०८९३४
२४	श्री तेजमान देवान	सदस्य	आठराई गा.पा. - ५	९८६४०९८८५७
२५	श्री चम्फा वती कन्दड्वा	सदस्य	आठराई गा.पा. - ५	९८४४६३५७६२
२६	श्री निर्मला धौलाकोटी	सदस्य	आठराई गा.पा. - ५	९८९८५७७९२९
२७	श्री ओम कुमार लिम्बु	सदस्य	आठराई गा.पा. - ६	९८६४५४६८६५

क्र.सं	नाम	पद	ठेगाना	सम्पर्क नं.
२८	श्री उदय राज कन्दडवा	सदस्य	आठराई गा.पा. - ६	९८४९५७९७८६
२९	श्री सन्जु माया घिसिङ्ग	सदस्य	आठराई गा.पा. - ६	९८९६४०९५२८
३०	श्री भमा वर्देवा	सदस्य	आठराई गा.पा. - ६	९८६२७५२६६९
३१	श्री हरी प्रसाद पराजुली	सदस्य	आठराई गा.पा. - ७	९८४२४७३९२४
३२	श्री कुमार प्रसाद कन्दडवा	सदस्य	आठराई गा.पा. - ७	९८४४६०५३७८
३३	श्री रीता तामाङ्ग	सदस्य	आठराई गा.पा. - ७	९८६३७९४९३८
३४	श्री नरवदा सुनार	सदस्य	आठराई गा.पा. - ७	९८६०२७७९९८
३५	श्री चन्द्र बहादुर विश्वकर्मा	सदस्य	आठराई गा.पा. - ३	९८४४३९८२०६
३६	श्री शिव नारायण माझी	सदस्य	आठराई गा.पा. - ५	९८४३३९७०३९

आठराई गाउँपालिकाका कार्यपालिका सदस्यहरूको विवरण

क्र.सं	नाम	पद	ठेगाना	सम्पर्क नं.
१	श्री दिल कुमार पाहिम	अध्यक्ष	आठराई गा.पा. - २	९८५२६८४७३३
२	श्री वलिराज ईडनाम	उपाध्यक्ष	आठराई गा.पा. - ४	९८४२४८८२८२
३	श्री प्रेम राज लिम्बु	कार्यपालिका सदस्य	आठराई गा.पा. - १	९८४२३८९७०७
४	श्री भिम बहादुर लिम्बु	कार्यपालिका सदस्य	आठराई गा.पा. - २	९८६७७६२९९८
५	श्री बुद्धि मान गुरुङ	कार्यपालिका सदस्य	आठराई गा.पा. - ३	९८४२६६०७९२
६	श्री खगेन्द्र गुरुङ	कार्यपालिका सदस्य	आठराई गा.पा. - ४	९८५२०४४४२७
७	श्री विष्णु प्रसाद ओली	कार्यपालिका सदस्य	आठराई गा.पा. - ५	९८४३५९८९०९
८	श्री कृष्ण प्रसाद बाँस्कोटा	कार्यपालिका सदस्य	आठराई गा.पा. - ६	९८५२०६०४९०
९	श्री रोहित कन्दडवा	कार्यपालिका सदस्य	आठराई गा.पा. - ७	९८५९९८०८६७
१०	श्री इन्दिरा कालीकोटे	कार्यपालिका सदस्य	आठराई गा.पा. - ३	९८०४९०९९२६
११	श्री तारा विष्ट	कार्यपालिका सदस्य	आठराई गा.पा. - ३	९७४४३२९३९३
१२	श्री चन्द्र बहादुर विश्वकर्मा	कार्यपालिका सदस्य	आठराई गा.पा. - ३	९८४४३९८२०६
१३	श्री लिला बयलकोटी	कार्यपालिका सदस्य	आठराई गा.पा. - ४	९८४८६७००५०
१४	श्री शिव नारायण माझी	कार्यपालिका सदस्य	आठराई गा.पा. - ५	९८४३३९७०३९
१५	श्री भमा वर्देवा	कार्यपालिका सदस्य	आठराई गा.पा. - ६	९८६२७५२६६९

आठराई गाउँपालिकामा कार्यरत कर्मचारीहरूको विवरण

क्र.सं	नाम	पद	तह	सम्पर्क नं.
१.	निराज शर्मा	प्रमुख प्रशासकीय अधिकृत	रा.प.तृतीय	९८५२०६०३२२
२.	शारदा रिजाल	प्रशासकीय अधिकृत	अधिकृतस्तर सातौं	९८४२५१३७९६
३.	डा. अमृत पाण्डे	पशु विकास अधिकृत	अधिकृतस्तर सातौं	९८४५६७४३५७
४.	शंकर पौडेल	बाली संरक्षण अधिकृत	अधिकृतस्तर सातौं	९८४४७५८३४०
५.	इ. उगेन मणि लिम्बु	इञ्जिनियर (सिभिल)	अधिकृतस्तर छैठौं	९७४६२१६३३३
६.	इ. सुमन गिरी	सूचना प्रविधि अधिकृत	अधिकृतस्तर छैठौं	९८४४६७४६०२
७.	शत्रुधन साह	सि.अ.हे.ब.	अधिकृतस्तर छैठौं	९८४२५१७५४४
८.	श्रवन पुन	कृषि स्नातक	अधिकृतस्तर छैठौं	९८६७२८००१५
९.	सुजन थापा	लेखापाल	सहायकस्तर पाँचौं	९८४२३७९८९८
१०.	इन्द्र दुलाल	आ.ले.प	सहायकस्तर पाँचौं	९८४२११३९१८
११.	खगिन्द्र तिमसीना	प्रशासन सहायक	सहायकस्तर पाँचौं	९८४२२५७१३६
१२.	मनिला राई	प्रशासन सहायक	सहायकस्तर पाँचौं	९८४९६१९२७२
१३.	सन्तोष कुमार तामाङ	एम.आइ.एस.अपरेटर	सहायकस्तर पाँचौं	९८११३४६५२३
१४.	इन्द्र बहादुर लिम्बु	कम्प्युटर अपरेटर	सहायकस्तर पाँचौं	९८६६३२६०००
१५.	लक्षिमा लामा	प्राविधिक सहायक	सहायकस्तर पाँचौं	९८४४६३५३१६
१६.	शीतल गुरुङ	रोजगार सहायक	सहायकस्तर पाँचौं	९८६३५६२२६१
१७.	राम पुकार शाह	सव इञ्जिनियर	सहायकस्तर पाँचौं	९८६३९०३४५८
१८.	नेत्र कुमार बनिया	हे.अ	सहायकस्तर पाँचौं	९८४४४१३१४४
१९.	दिल बहादुर कन्दङ्वा	सूचना सहायक	सहायकस्तर पाँचौं	९८४२३८१५९९
२०.	रविन्द्र तिमसीना	असिष्टेण्ट सव इञ्जिनियर	सहायकस्तर चौथो	९८४२२०९८१८
२१.	ज्ञानु लिडदेन	असिष्टेण्ट सव इञ्जिनियर	सहायकस्तर चौथो	९८४२१५४५५८
२२.	चन्दन कुमार पटेल	असिष्टेण्ट सव इञ्जिनियर	सहायकस्तर चौथो	९७४६६९८३२०
२३.	पुष्पा सिंजाली मगर	उद्गम विकास सहजकर्ता	सहायकस्तर चौथो	९८६८५९७०६८
२४.	दिपक बुढाथोकी	ना.प्रा.स	सहायकस्तर चौथो	९८६३६७६३८४
२५.	झुमा पौडेल	ना.प.स्वा.प्रा.	सहायकस्तर चौथो	९८६३७६७८७८
२६.	जय कुमार विश्वकर्मा	ना.प्रा.स.	सहायकस्तर चौथो	९८६२०२०४७७
२७.	सुमन आचार्य	कार्यालय सहयोगी	तह विहिन	९८६२१४१०३०

क्र.सं	नाम	पद	तह	सम्पर्क नं.
२८.	सुमन चन्द्र बराल	कार्यालय सहयोगी	तह विहिन	९८४२४८८११४
२९.	राम बहादुर शेर्पा	नगर प्रहरी हवलदार	तह विहिन	९८४२५५९७५२
३०.	इनोस कार्की	नगर प्रहरी जवान	तह विहिन	९८४७८०५३५१
३१.	मनिका इडनाम	नगर प्रहरी जवान	तह विहिन	९८६३१६८०७२
३२.	मौषम गुरुङ्ग	नगर प्रहरी जवान	तह विहिन	९७४६८६९८९१
३३.	सुमन तामाङ	नगर प्रहरी जवान	तह विहिन	९७४५२६७१०८
३४.	भीम प्रसाद दाहाल	हेभी सवारी चालक	तह विहिन	९८६२६३७११५
३५.	युवराज घिसिङ	हेभी सवारी चालक	तह विहिन	९७६९७९८१५७
३६.	रोशन चौरेल	हेभी सवारी चालक	तह विहिन	९७६२९३१६७७
३७.	अरुण चोडबाङ	हलुका सवारी चालक	तह विहिन	९८४८२६५२५५
३८.	योगेन्द्र कडदङ्वा	हलुका सवारी चालक	तह विहिन	९८५२६४५६९५
३९.	कृष्ण बहादुर कार्की	कार्यालय सहयोगी	तह विहिन	९७४५४८६९६२
४०.	खेमराज प्रसाई	कार्यालय सहयोगी	तह विहिन	९८४४६४४५१७
४१.	निमा शेर्पा	कार्यालय सहयोगी	तह विहिन	९८४८५२२९२९
४२.	पदम कुमार बास्तोला	कार्यालय सहयोगी	तह विहिन	९८६२६६४७८१
४३.	राजिव मरिक्	कार्यालय सहयोगी	तह विहिन	९८४४३९८४८०
४४.	रोशन तामाङ	कार्यालय सहयोगी	तह विहिन	९८१४३७६३०८
४५.	सावित्री श्रेष्ठ	कार्यालय सहयोगी	तह विहिन	९८४४४१४५११
४६.	रेखा इडनाम	कार्यालय सहयोगी	तह विहिन	९८४४६४७६८१
४७.	लेखमान गुरुङ्ग	एक्जभेटर सहयोगी	तह विहिन	९८४२०१३४३८
४८.	रमेश उप्रेती	ट्याक्टर सहयोगी	तह विहिन	९७४१७६४०७६
४९.	रुद्र बहादुर कन्दडवा	कार्यालय सहयोगी	तह विहिन	
५०.	सुरेश कन्दडवा	ब्याकहो लोडर सहयोगी	तह विहिन	९८६३५६२१८१

आठराई गाउँपालिका अन्तर्गत वडा कार्यालयमा कार्यरत कर्मचारीहरूको विवरण

क्र.सं	नाम	पद	वडा कार्यालय	सम्पर्क नं.
१	राम चन्द्र खत्री	वडा सचिव	१ नं. वडा कार्यालय	९८४०३६३१४९
२	मञ्जिला लिम्बु	कार्यालय सहयोगी	१ नं. वडा कार्यालय	९७४५६२००११
३	डम्बर अधिकारी	वडा सचिव	२ नं. वडा कार्यालय	९८५२६८३३२२
४	महेश कार्की	सहायक क.अ.	२ नं. वडा कार्यालय	९८४२१५७०४७
५	निमेश डाँगी	ना.प.स्वा.प्रा.	२ नं. वडा कार्यालय	९८४९५०४१४२
६	गणेश फोम्बो	कार्यालय सहयोगी	२ नं. वडा कार्यालय	९८६३६११९९०
७	राजेन्द्र परियार	वडा सचिव	३ नं. वडा कार्यालय	९८४२७६३६२२
८	खगेन्द्र अधिकारी	ना.प.स्वा.प्रा.	३ नं. वडा कार्यालय	९७६५५८५३९९
९	बल बहादुर रोका	कार्यालय सहयोगी	३ नं. वडा कार्यालय	९८४२४७३०२९
१०	विवेक बिमली	कार्यालय सहयोगी	३ नं. वडा कार्यालय	९८४३८३६१०२
११	जित बहादुर कन्दड्वा	वडा सचिव	४ नं. वडा कार्यालय	९८५२०५३२५४
१२	सुभद्रा ओली	सामाजिक परिचालक	४ नं. वडा कार्यालय	९८६२६४००४४
१३	लिला प्रसाद श्रेष्ठ	कार्यालय सहयोगी	४ नं. वडा कार्यालय	९८४२५४९७२९
१४	रमेश आले मगर	कार्यालय सहयोगी	४ नं. वडा कार्यालय	९८४४६९३९१७
१५	सन्तोष कन्दड्वा	वडा सचिव	५ नं. वडा कार्यालय	९८५२६६०५२७
१६	बिमला कन्दड्वा	कार्यालय सहयोगी	५ नं. वडा कार्यालय	९७४६२०९११९
१७	सुन्दर प्रसाद कन्दड्वा	वडा सचिव	६ नं. वडा कार्यालय	९८४२५९२४९३
१८	नारायण गुरुङ्ग	कार्यालय सहयोगी	६ नं. वडा कार्यालय	९८४४४८३३७३
१९	रसना फोम्बो	कार्यालय सहयोगी	७ नं. वडा कार्यालय	९८६२१५४३९०